

Queimaduras

5

Sílvia Augusta do Nascimento



META | Apresentar os diferentes graus de queimadura e as principais condutas diante de uma vítima com queimadura.

OBJETIVOS | Ao final desta aula, você deverá ser capaz de:

1. identificar os diferentes graus de queimadura;
2. descrever as condutas necessárias ao atendimento de uma vítima de queimadura;
3. identificar como evitar a queimadura, principalmente em crianças.

AI, “TÁ” QUENTE!

Você sabe o que é queimadura? Imagino que já tenha presenciado alguma situação em que alguém sofreu uma queimadura ou você mesmo já se queimou. Acidentes envolvendo queimaduras são muito comuns, principalmente com fogo ou objetos aquecidos.

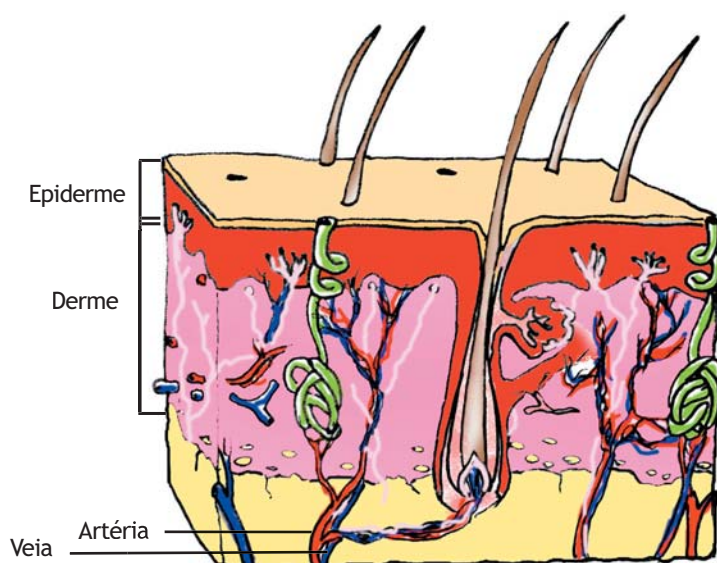
Queimadura é uma lesão causada na pele, desencadeada por um agente físico. Esses agentes físicos podem ser térmicos (frio e calor), químicos (produtos químicos) e elétricos (eletricidade).

A pele é um órgão importante do organismo e relaciona-se principalmente com o sistema de defesa, prevenindo-nos contra a invasão de microorganismos causadores de doenças. Como a queimadura provoca um dano na pele, em situações mais graves, como aquelas em que a pessoa deve ficar hospitalizada, há grande risco de morte por infecção.

A gravidade da queimadura varia de acordo com o grau e a extensão da área atingida. Nesta aula, você vai aprender sobre o tipo mais comum de queimadura: aquela causada pelo calor.

OS DIFERENTES GRAUS DE QUEIMADURA

Antes de aprender sobre os diferentes graus de queimadura, veja a figura a seguir:



Fonte: www.afh.bio.br/sentidos/sentidos10.asp

Figura 5.1: Esquema do corte da pele, mostrando suas camadas e seus vasos sanguíneos.

A partir da análise da **Figura 5.1**, você pode identificar as principais camadas da pele: a epiderme (camada mais superficial) e a derme (camada abaixo). A epiderme é a camada mais fina e é avascularizada, ou seja, não possui vasos sanguíneos (artérias e veias). A derme é uma camada mais espessa e é muito vascularizada, ou seja, possui muitos vasos sanguíneos.

Agora que você já sabe que a pele encontra-se dividida em duas camadas, fica mais fácil entender os diferentes graus de queimadura.

QUEIMADURA DE 1º GRAU

A queimadura de 1º grau é a queimadura mais superficial e só atinge a primeira camada da pele, ou seja, a epiderme. Causa vermelhidão, inchaço e provoca muita dor, mas em poucos dias a pele se recupera. Uma exposição prolongada ao sol pode provocar esse tipo de queimadura.

QUEIMADURA DE 2º GRAU

É mais profunda do que a queimadura de 1º grau. Atinge toda a epiderme e parte da derme. Como reação, há a formação de bolhas, e pode ocorrer o desprendimento total ou parcial da pele na região atingida. A recuperação dos tecidos é mais lenta e pode deixar cicatrizes e manchas claras ou escuras. Essa queimadura é ainda mais dolorosa do que a queimadura de 1º grau.

QUEIMADURA DE 3º GRAU

Essa queimadura é muito profunda. Ela atinge toda a epiderme, a derme e outros tecidos mais profundos, podendo chegar até os músculos e ossos. O local da lesão pode ficar esbranquiçado ou carbonizado (escuro) devido à carbonização dos tecidos. Geralmente as queimaduras de 3º grau não causam dor, porque as terminações nervosas da pele (que transmitem ao cérebro a sensação de dor) também foram destruídas. Pode ser muito grave e até fatal, dependendo da porcentagem de área corporal afetada.

Essa classificação das queimaduras em graus é muito importante! Através dela pode-se fazer a previsão do tempo de demora da cicatrização da lesão na pele. As queimaduras mais profundas, por exemplo, demoram mais a cicatrizar e são mais graves.

ATIVIDADE 1

Atende ao Objetivo 1

Diferencie os três graus de queimadura, citando os pontos mais importantes e a(s) camada(s) da pele atingida(s) em cada tipo.

ATENDENDO UMA VÍTIMA DE QUEIMADURA

Um socorrista bem treinado deve, primeiramente, retirar a vítima do contato com a causa da queimadura. Por exemplo: retire a roupa dela, se esta for a causa da queimadura. Mas, cuidado! A roupa pode estar grudada na queimadura. Nesse caso, não a remova por completo. Corte as partes da pele que estão soltas e retire o tecido em torno da região que está grudada.

Em seguida, mergulhe o local da queimadura em água fria e corrente, conduta de extrema importância para aliviar a dor e eliminar, em parte, os agentes agressivos da pele (agente químico – se a queimadura for causada por um agente químico) e aqueles causadores de doença (possíveis microorganismos em contato com a pele).

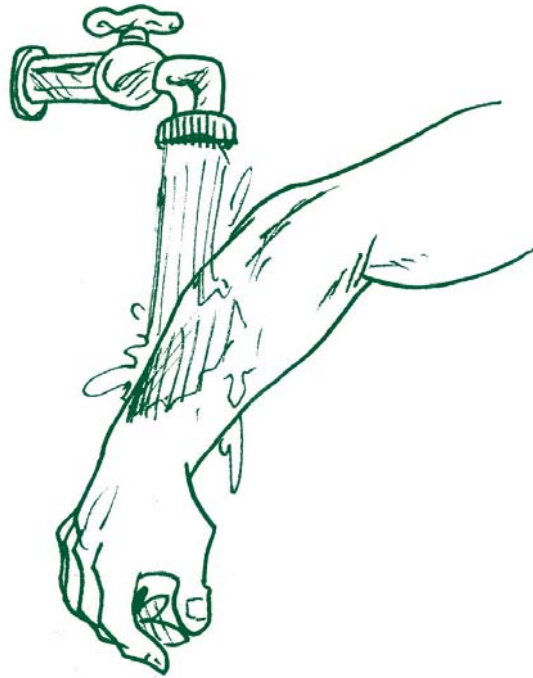


Figura 5.2: Colocar o local da queimadura em água corrente é muito importante para promover o alívio da dor e limpar o local, evitando a permanência de agentes que prejudiquem a lesão.

Não aplique nada sobre a queimadura, como pomadas, cremes e líquidos. Isso poderá complicar a lesão, já que a pele está mais sensível e vulnerável, além de dificultar o procedimento médico que deve ser realizado.

Caso apareçam bolhas no local, não as fure. É importante que a área afetada não seja manipulada, para evitar maiores danos. Caso você perceba que as queimaduras são muito graves, verifique se a vítima está consciente, se está respirando e se há batimento cardíaco.

Nas queimaduras há certo grau de desidratação, ou seja, há perda de água. Portanto, se a vítima estiver consciente e com sede, dê-lhe água lentamente e com cuidado. Em caso de queimadura nos olhos, lave-os com soro fisiológico e faça uma venda com gaze umedecida para cobri-los.

Após esses primeiros atendimentos, encaminhe a vítima ao serviço médico mais próximo para que o médico possa avaliar o grau da queimadura e indicar o melhor tratamento.



SAIBA MAIS...

Insolação e Intermação



Ambos os acidentes são provocados pela exposição prolongada ao calor. A insolação ocorre pela exposição excessiva da pele aos raios solares sem qualquer tipo de proteção. Já a intermação ocorre devido à ação do calor de forma indireta, como, por exemplo, em ambientes pouco arejados, durante um trabalho muscular intenso.

Os principais sintomas da insolação e da intermação são: dor de cabeça, náusea, vômito, pele seca e quente, tontura e elevação da temperatura corporal. Nessas situações, o atendimento adequado é o seguinte:

- leve a vítima para um local arejado e fresco;
- afrouxe as roupas da vítima;
- aplique compressas de água fria sobre a testa da vítima;
- banhe a vítima em água fresca, acompanhando sua temperatura a cada 15 minutos, ou seja, medindo a temperatura com termômetro, evitando um resfriamento rápido do corpo.

As queimaduras solares, como o próprio nome já diz, são causadas pela ação direta dos raios solares sobre a pele. Um exemplo de queimadura solar é a insolação, como já mencionado. Normalmente a insolação está associada à intermação.



Embora as queimaduras solares sejam extensas, geralmente elas são de 1º grau. A pele fica muito vermelha e bastante dolorida. Por isso, é necessário usar sempre filtro solar! Assim, você irá evitar a queimadura solar, além do câncer de pele. Também é importante beber muita água, para evitar a desidratação.

ATIVIDADE 2

Atende ao Objetivo 2

Você está em casa e ouve seu vizinho gritando. Procura saber o que ocorreu e descobre que uma criança foi mexer no fogão durante o almoço e uma panela de água fervendo caiu sobre a mão dela, queimando-a. Qual deverá ser sua conduta?

- 1.
- 2.
- 3.
- 4.

COMO PREVENIR ACIDENTES COM QUEIMADURAS?

As crianças estão sempre mais sujeitas a acidentes que tenham como consequência queimaduras. Elas são “curiosas” e gostam de mexer em tudo, como em tomadas, panelas em cima do fogão, ferro de passar roupa, embalagens de produtos de limpeza. Essas peraltices quase sempre acabam em acidentes. A criança leva um choque elétrico, sofre queimaduras por agentes térmicos ou por agentes químicos etc.

É necessário estar sempre atento às crianças, o que não quer dizer que adultos também não estejam sujeitos a sofrer queimaduras. Pelo contrário. A questão é que as crianças são mais suscetíveis a acidentes por não medirem o risco dos seus atos. Por isso, existem certas medidas que podem reduzir o risco de elas se queimarem:

1. Mantenha-as longe de fogões, lareiras, isqueiros, velas, ferro de passar roupa e quaisquer outras fontes de calor.
2. Coloque protetores nas tomadas.
3. Mantenha-as longe de fios elétricos.
4. Tente manter a panela sempre tampada e vire sua alça para a parte interna do fogão.
5. Nunca fique com uma criança no colo enquanto estiver cozinhando ou bebendo e comendo algo quente.
6. Mantenha substâncias químicas, como produtos de limpeza em geral, alvejantes, compostos com amônia e pilhas, fora do alcance delas.



ATIVIDADE 3

Atende ao Objetivo 3

Imagine que você tem um filho de um ano de idade. Escreva três medidas para prevenir que ele sofra um acidente com queimaduras.

- 1.
- 2.
- 3.

RESUMINDO...

- Queimadura é uma lesão na pele que pode ser causada não apenas pelo calor, mas também por frio, elementos químicos e eletricidade.
- Existem três graus de queimadura: a de 1º grau, mais comum e menos grave (causada por lesão apenas da epiderme); a de 2º grau, mais profunda, atingindo toda a epiderme e parte da derme; e a de 3º grau, muito profunda, podendo atingir toda a epiderme, a derme e outros tecidos mais profundos e até os músculos e ossos.
- A queimadura solar é um exemplo de queimadura de 1º grau.
- Dentre as condutas a serem realizadas diante da vítima com queimadura, a mais essencial é colocar a área atingida em água corrente, limpa e fria. Também é importante dar água à vítima, para evitar a desidratação.
- Crianças estão muito suscetíveis a queimaduras, principalmente por calor, substância química e choque elétrico. Portanto, mantenha esses fatores de risco longe das crianças.

RESPOSTAS DAS ATIVIDADES

ATIVIDADE 1

A queimadura de 1º grau atinge a primeira camada da pele (a epiderme). Ela causa vermelhidão e é dolorosa. A de 2º grau é mais profunda, atingindo, além de toda a epiderme, parte da derme. Ela forma bolhas e é ainda mais dolorosa do que a de 1º grau. A queimadura de 3º grau é a mais profunda, atingindo toda a epiderme, a derme e outros tecidos mais profundos, podendo chegar até os músculos e ossos. Surge a cor preta e é normalmente indolor.

ATIVIDADE 2

1. Se a criança está com uma blusa de manga comprida, retirá-la, mas só se ela não estiver grudada no ferimento.
2. Colocar a mão da criança debaixo de água corrente (da torneira), verificando, primeiramente, se a água está fria.
3. Dar-lhe água para beber.
4. Levá-la ao atendimento médico mais próximo.

ATIVIDADE 3

A resposta deverá ter três das seguintes medidas:

1. Mantê-lo longe de fontes de calor.
2. Colocar tampas nas tomadas.
3. Mantê-lo longe de fios elétricos.
4. Tampar as panelas e virar sua alça para a parte interna do fogão.
5. Nunca mantê-lo no colo enquanto estiver cozinhando, bebendo ou comendo algo quente.
6. Manter substâncias químicas fora de seu alcance.

SITE CONSULTADO

PALERMO, Eliandre. *Queimaduras*: orientações e cuidados. Disponível em: <<http://www.sbcd.org.br/pagina.php?id=75>>. Acesso em: 21 jul. 2008.